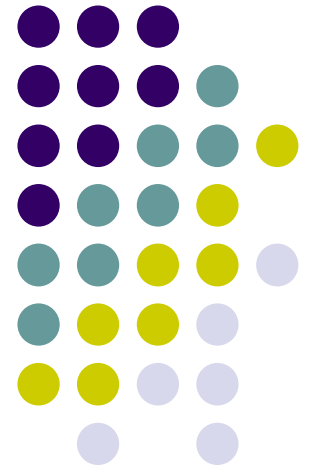




# การบริหารงานบุคคล

ตำแหน่งบุคลากรทางการศึกษาอื่นตามมาตรา ๓๘ ค. (๒)



สำนักงานคณะกรรมการข้าราชการครูและบุคลากรทางการศึกษา

[www.otepec.go.th](http://www.otepec.go.th)



## การบริหารงานบุคคล ตำแหน่งบุคลากรทางการศึกษาอื่นตามมาตรา ๓๘ ค. (๒)



การบรรจุและแต่งตั้ง การโอน การย้าย การเลื่อนตำแหน่ง  
การบรรจุกลับเข้ารับราชการ การตัดโอนตำแหน่งและ  
อัตราเงินเดือน และการเลื่อนขั้นเงินเดือน



มาตรฐานตำแหน่งของข้าราชการครู  
และบุคลากรทางการศึกษา  
ตำแหน่งบุคลากรทางการศึกษาอื่น  
ตามมาตรา ๓๘ ค. (๒)



(หนังสือสำนักงาน ก.ค.ศ. ที่ ศธ ๐๒๐๖.๕/ว ๘ ลงวันที่ ๑๐ พฤษภาคม ๒๕๕๖ ที่ ศธ ๐๒๐๖.๕/ว ๑๘  
ลงวันที่ ๕ กันยายน ๒๕๕๖ และ ที่ ศธ ๐๒๐๖.๕/ว ๑๔ ลงวันที่ ๒๙ พฤศจิกายน ๒๕๖๒)

ตำแหน่ง  
ประเภททั่วไป



ตำแหน่ง  
ประเภทวิชาการ



# ตำแหน่งประเภททั่วไป

## กลุ่มที่ ๑

๑. เจ้าพนักงานธุรการ
๒. เจ้าพนักงานการเงินและบัญชี
๓. เจ้าพนักงานพัสดุ
๔. เจ้าพนักงานโสตทัศนศึกษา
๕. เจ้าพนักงานห้องสมุด

## กลุ่มที่ ๒

๑. นายช่างโยธา

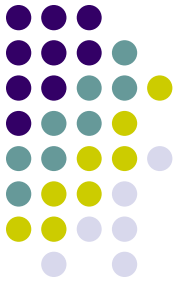
## กลุ่มที่ ๓

๑. นายช่างไฟฟ้า

\*\*\* จัดกลุ่มตำแหน่งฯ ตามหนังสือสำนักงาน ก.ค.ศ. ที่ ศธ ๐๒๐๖.๕/ ว ๑๔ ลงวันที่ ๒๗ สิงหาคม ๒๕๕๒



# ตำแหน่งประเภทวิชาการ



## กลุ่มที่ ๑

๑. นักทรัพยากรบุคคล
๒. นักจัดการงานทั่วไป
๓. นักวิเคราะห์นโยบายและแผน
๔. นักวิชาการศึกษา
๕. นักประชาสัมพันธ์

## กลุ่มที่ ๒

๑. นักวิชาการเงินและบัญชี
๒. นักวิชาการพัสดุ
๓. นักวิชาการตรวจสอบภายใน

## กลุ่มที่ ๓

๑. นักวิชาการคอมพิวเตอร์

\*\*\* จัดกลุ่มตำแหน่งฯ ตามหนังสือสำนักงาน ก.ค.ศ. ที่ ศธ ๐๒๐๖.๕/ ว ๑๔ ลงวันที่ ๒๗ สิงหาคม ๒๕๕๒



# ตำแหน่งประเภทวิชาการ (ต่อ)

## กลุ่มที่ ๔

๑. นิติกร

## กลุ่มที่ ๕

๑. บรรณารักษ์

## กลุ่มที่ ๖

๑. พยาบาลวิชาชีพ

\*\*\* จัดกลุ่มตำแหน่งฯ ตามหนังสือสำนักงาน ก.ค.ศ. ที่ ศธ ๐๒๐๖.๕/ ว ๑๔ ลงวันที่ ๒๗ สิงหาคม ๒๕๕๒



# ประเภทวิชาการ

## ตำแหน่งนักทรัพยากรบุคคล

ระดับปฏิบัติการ

คุณสมบัติเฉพาะสำหรับตำแหน่ง

มีคุณวุฒิอย่างใดอย่างหนึ่งดังต่อไปนี้

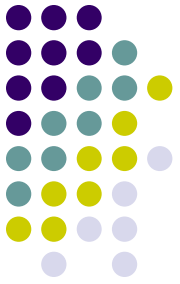
- ได้รับ ป.ตรี, ป.โท, ป.เอก หรือคุณวุฒิอย่างอื่นที่เทียบได้  
ในระดับเดียวกัน
- ได้รับปริญญาหรือคุณวุฒิอย่างอื่นที่ ก.ค.ศ. กำหนดว่าใช้เป็น  
คุณสมบัติเฉพาะสำหรับตำแหน่งนี้ได้



# ประเภทวิชาการ

## ตำแหน่งนักทรัพยากรบุคคล (ต่อ)

### ระดับชำนาญการ



#### คุณสมบัติเฉพาะสำหรับตำแหน่ง

- มีคุณสมบัติเฉพาะสำหรับตำแหน่งนักทรัพยากรบุคคล ระดับปฏิบัติการ
- ดำรงตำแหน่งประเภทวิชาการ ระดับปฏิบัติการ /  
ป.ตรี ⇔ ๖ ปี , ป.โท ⇔ ๔ ปี, ป.เอก ⇔ ๒ ปี

**และ**

- ปฏิบัติงานด้านการบริหารหรือการพัฒนาทรัพยากรบุคคล หรืองานอื่นที่เกี่ยวข้องตามที่ส่วนราชการเจ้าสังกัดเห็นว่าเหมาะสมกับหน้าที่ ความรับผิดชอบและลักษณะงานที่ปฏิบัติมาแล้วไม่น้อยกว่า ๑ ปี





# ประเภทวิชาการ

## ตำแหน่งนักทรัพยากรบุคคล (ต่อ)



### ระดับชำนาญการพิเศษ

#### คุณสมบัติเฉพาะสำหรับตำแหน่ง

๑. มีคุณสมบัติเฉพาะสำหรับตำแหน่งนักทรัพยากรบุคคล ระดับปฏิบัติการ **และ**
  ๒. ดำรงตำแหน่งใดตำแหน่งหนึ่งมาแล้ว ดังต่อไปนี้
    - ๒.๑ ประเภทอำนวยการ ระดับต้น
    - ๒.๒ ประเภทวิชาการ ระดับชำนาญการพิเศษ
    - ๒.๓ ประเภทวิชาการ ระดับชำนาญการ ไม่น้อยกว่า ๔ ปี
    - ๒.๔ ตำแหน่งอย่างอื่นที่เทียบเท่า ๒.๑ หรือ ๒.๒ หรือ ๒.๓ แล้วแต่กรณี ตามหลักเกณฑ์และเงื่อนไขที่ ก.ค.ศ. กำหนด
- และ**
๓. ปฏิบัติงานด้านการบริหารหรือการพัฒนาทรัพยากรบุคคล หรืองานอื่นที่เกี่ยวข้องตามที่ส่วนราชการเจ้าสังกัดเห็นว่าเหมาะสมกับหน้าที่ความรับผิดชอบและลักษณะงานที่ปฏิบัติมาแล้วไม่น้อยกว่า ๑ ปี



# ประเภททั่วไป

- เจ้าพนักงานธุรการ
- เจ้าพนักงานการเงินและบัญชี
- เจ้าพนักงานพัสดุ

เช่น

ระดับปฏิบัติงาน

## คุณสมบัติเฉพาะสำหรับตำแหน่ง

มีคุณสมบัติอย่างใดอย่างหนึ่งดังต่อไปนี้

๑. ได้รับวุฒิ ปวช. หรือ คุณวุฒิอย่างอื่นที่เทียบได้ในระดับเดียวกัน
๒. ได้รับวุฒิ ปวท. หรือ อนุปริญญาหลักสูตร ๒ ปี
๓. ได้รับวุฒิ ปวส. หรือ อนุปริญญาหลักสูตร ๓ ปี
๔. ได้รับประกาศนียบัตรหรือคุณวุฒิอย่างอื่นที่ ก.ค.ศ. กำหนด  
ว่าใช้เป็นคุณสมบัติเฉพาะสำหรับตำแหน่งนี้ได้



## หลักเกณฑ์และวิธีการเลื่อนระดับ

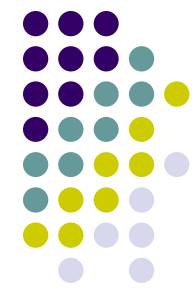
ตำแหน่งข้าราชการครูและบุคลากรทางการศึกษา

ตำแหน่งบุคลากรทางการศึกษาอื่นตามมาตรา ๓๘ ค. (๒)

เพื่อแต่งตั้งให้ดำรงตำแหน่งประเภททั่วไป

และตำแหน่งประเภทวิชาการ

(หนังสือสำนักงาน ก.ค.ศ. ที่ ศธ ๐๒๐๖.๕/ว ๑๗ ลงวันที่ ๒๕ กรกฎาคม ๒๕๖๕)



ให้เลื่อนได้  
ไม่เกินหนึ่งระดับ

ให้มีการประเมินบุคคล  
ที่สะท้อนให้เห็นว่า  
เหมาะสมกับตำแหน่ง

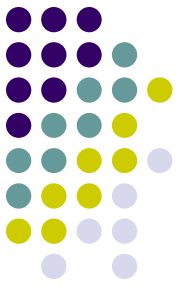
มีคุณสมบัติตรงตาม  
คุณสมบัติเฉพาะ  
สำหรับตำแหน่ง

ให้ผู้มีอำนาจสั่งบรรจุ  
และแต่งตั้ง ดำเนินการ  
แต่งตั้งเมื่อผ่าน  
การประเมิน

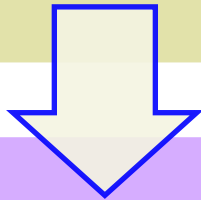
ข้อกำหนด  
ในการเลื่อน  
และแต่งตั้ง



# การเลื่อนระดับตำแหน่งประเภทวิชาการ



มีคุณสมบัติตามมาตรฐานตำแหน่ง  
ที่ กคศ. กำหนด (ว ๘/๒๕๕๖)

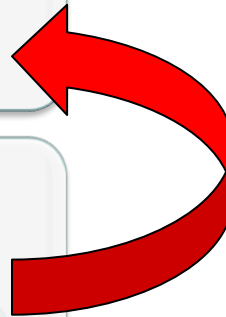


มีระยะเวลาในการดำรงตำแหน่ง  
หรือเคยดำรงตำแหน่งในสายงาน  
ที่จะแต่งตั้ง

ชำนาญการพิเศษ

ชำนาญการ

ปฏิบัติการ





การเลื่อนและแต่งตั้ง  
ให้ดำรงตำแหน่งสูงขึ้น

ต้องมีคุณสมบัติ ดังนี้

มีคุณสมบัติตรงตามคุณสมบัติเฉพาะสำหรับตำแหน่งที่จะแต่งตั้ง

มีระยะเวลาการดำรงตำแหน่งหรือเคยดำรงตำแหน่งในสายงานที่จะแต่งตั้งตามคุณสมบัติของบุคคลไม่น้อยกว่าระยะเวลาที่กำหนด โดยให้นับถึงวันที่ยื่นคำขอ ดังนี้

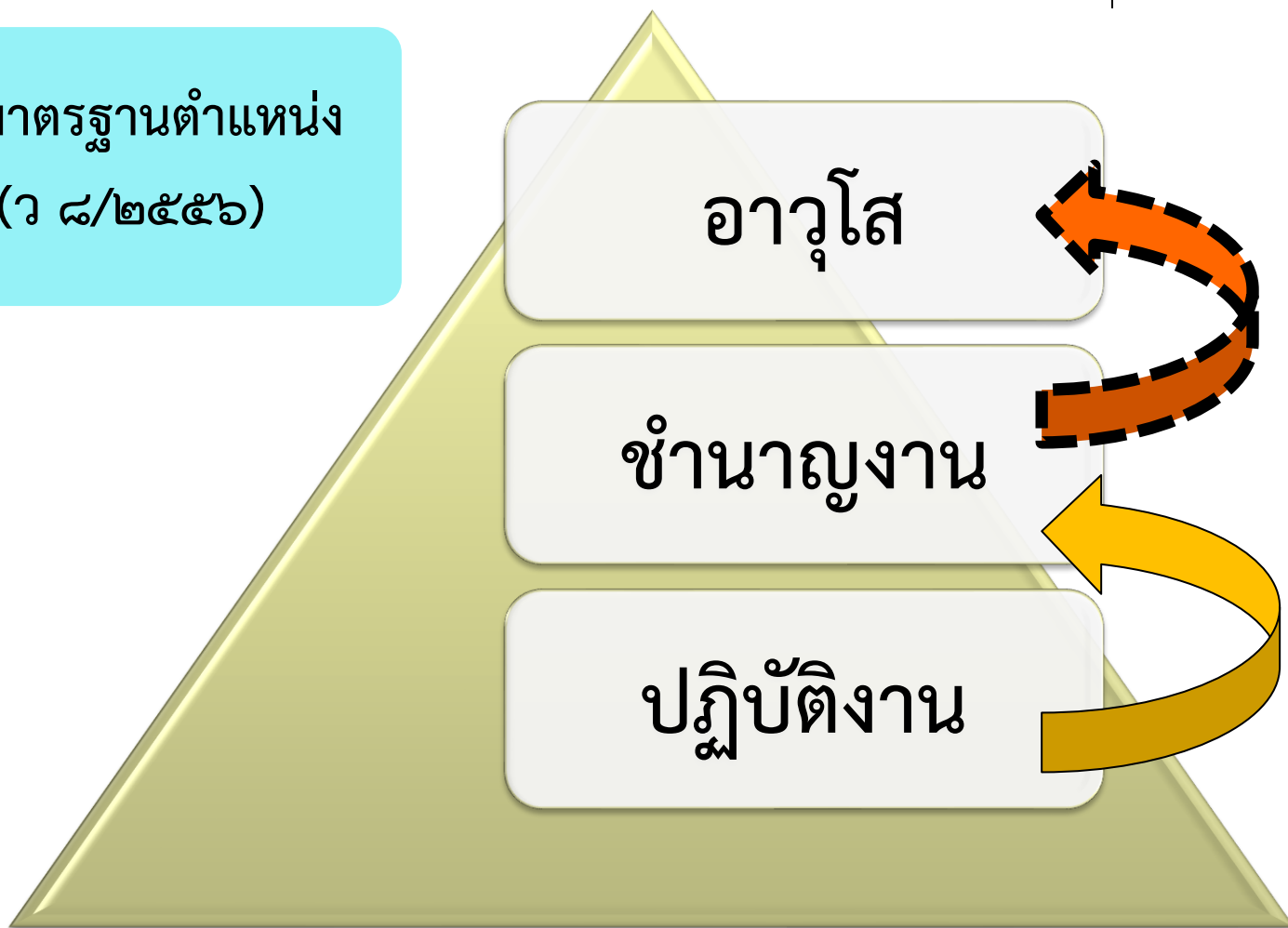
ระดับ คุณวุฒิ	ชำนาญการ	ชำนาญการ พิเศษ
ปริญญาตรีหรือเทียบเท่า	๖ ปี	๑๐ ปี
ปริญญาตรีหรือเทียบเท่า (หลักสูตร ๕ ปี)*	๕ ปี	๙ ปี
ปริญญาตรีหรือเทียบเท่า (หลักสูตร ๖ ปี)*	๔ ปี	๘ ปี
ปริญญาโทหรือเทียบเท่า	๔ ปี	๘ ปี
ปริญญาเอกหรือเทียบเท่า หรือวุฒิบัตร	๒ ปี	๖ ปี



# การเลื่อนระดับตำแหน่งประเภททั่วไป

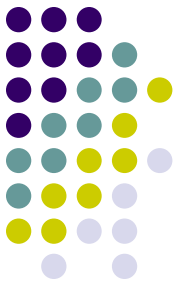


มีคุณสมบัติตามมาตรฐานตำแหน่ง  
ที่ กคศ. กำหนด (ว ๘/๒๕๕๖)





# ปัญหาที่พบจากการเลื่อนระดับตำแหน่ง



คุณสมบัติไม่ตรงตามที่ ก.ค.ศ. กำหนด  
ให้เป็นคุณสมบัติเฉพาะสำหรับตำแหน่ง

ระยะเวลาขั้นต่ำในการดำรงตำแหน่ง  
ไม่ครบตามเงื่อนไข

การนับระยะเวลาการดำรงตำแหน่ง  
กรณีเคยได้รับการยกเว้นคุณสมบัติมาแล้ว

กระบวนการคัดเลือกไม่ถูกต้อง





หลักเกณฑ์และวิธีการย้าย การเปลี่ยนตำแหน่ง และการโอน  
ข้าราชการครูและบุคลากรทางการศึกษา และการย้าย  
ข้าราชการพลเรือนสามัญ  
ไปบรรจุและแต่งตั้งให้ดำรงตำแหน่งบุคลากร  
ทางการศึกษาอื่นตามมาตรา ๓๘ ค. (๒)

(หนังสือสำนักงาน ก.ค.ศ. ที่ ศธ ๐๒๐๖.๕/ว ๑๒ ลงวันที่ ๒๓ มีนาคม ๒๕๖๖)



# การย้าย/การเปลี่ยนตำแหน่ง และการโอน



## การย้าย

ข้าราชการครูและบุคลากร  
ทางการศึกษา ตำแหน่งบุคลากร  
ทางการศึกษาอื่นตามมาตรา ๓๘ ค. (๒)  
/ข้าราชการพลเรือนสามัญ

## การเปลี่ยน ตำแหน่ง

ข้าราชการครูและบุคลากรทางการศึกษา  
ที่มีใช้บุคลากรทางการศึกษาอื่น  
ตามมาตรา ๓๘ ค. (๒)

## การโอน

ข้าราชการครูและบุคลากรทางการศึกษา  
ตามพรบ.ระเบียบข้าราชการครูและ  
บุคลากรทางการศึกษา พ.ศ. ๒๕๔๗  
สังกัดส่วนราชการอื่น

บุคลากร  
ทางการศึกษาอื่น  
ตามมาตรา  
๓๘ ค. (๒)



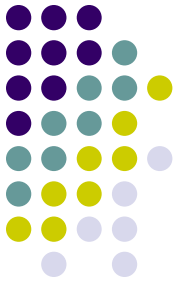
จำนวนบุคลากร  
ต้องไม่เกินกรอบ  
อัตรากำลังที่ ก.ค.ศ.  
กำหนด

ต้องไม่มีบัญชี  
ผู้สอบแข่งขันได้ หรือ  
บัญชีผู้ได้รับคัดเลือก

ข้อกำหนด  
ในการแต่งตั้ง

มีคุณสมบัติตรงตาม  
คุณสมบัติเฉพาะ  
สำหรับตำแหน่ง

ต้องเป็นตำแหน่งว่าง  
ที่มีอัตราเงินเดือน  
และมีใช่เป็นตำแหน่ง  
ที่รอการเลิกหรือยุบ



ผู้ขอย้าย  
เปลี่ยนตำแหน่ง โอน  
ต้องมีคุณสมบัติ  
ดังนี้



คุณสมบัติทั่วไปตามมาตรา ๓๐



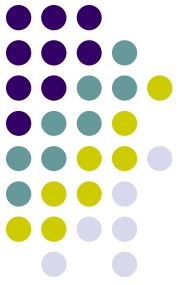
คุณสมบัติตรงตามคุณสมบัติเฉพาะ  
สำหรับตำแหน่ง



ได้รับเงินเดือนไม่ต่ำกว่าขั้นต่ำ  
ของตำแหน่งประเภท และระดับ  
ตำแหน่งที่จะแต่งตั้ง



ไม่อยู่ระหว่างทดลองปฏิบัติ  
หน้าที่ราชการ หรือเตรียมความพร้อม  
และพัฒนาอย่างเข้ม



## การย้าย แบ่งเป็น ๔ กรณี ดังนี้

### กรณีที่ ๑

การย้ายไปดำรงตำแหน่งว่าง  
ที่มีอัตราเงินเดือน  
เป็นการย้ายข้าราชการครู  
และบุคลากรทางการศึกษา  
ตำแหน่งบุคลากร  
ทางการศึกษาอื่น  
ตามมาตรา ๓๘ ค. (๒) และ  
ข้าราชการพลเรือนสามัญ  
ไปบรรจุและแต่งตั้ง  
ให้ดำรงตำแหน่งบุคลากร  
ทางการศึกษาอื่น  
ตามมาตรา ๓๘ ค. (๒)

### กรณีที่ ๒

NEWS

การย้ายสับเปลี่ยน  
เป็นการย้ายบุคลากร  
ทางการศึกษาอื่น  
ตามมาตรา ๓๘ ค. (๒)  
ไปแต่งตั้งให้ดำรงตำแหน่ง  
บุคลากรทางการศึกษาอื่น  
ตามมาตรา ๓๘ ค. (๒)  
ซึ่งเป็นตำแหน่งประเภท  
เดียวกัน

### กรณีที่ ๓

NEWS

การย้ายตามผลการสอบแข่งขัน  
เป็นการย้ายบุคลากร  
ทางการศึกษาอื่น  
ตามมาตรา ๓๘ ค. (๒)  
ตำแหน่งประเภททั่วไป  
ไปแต่งตั้งให้ดำรงตำแหน่ง  
บุคลากรทางการศึกษาอื่น  
ตามมาตรา ๓๘ ค. (๒)  
ตำแหน่งประเภทวิชาการ

### กรณีที่ ๔

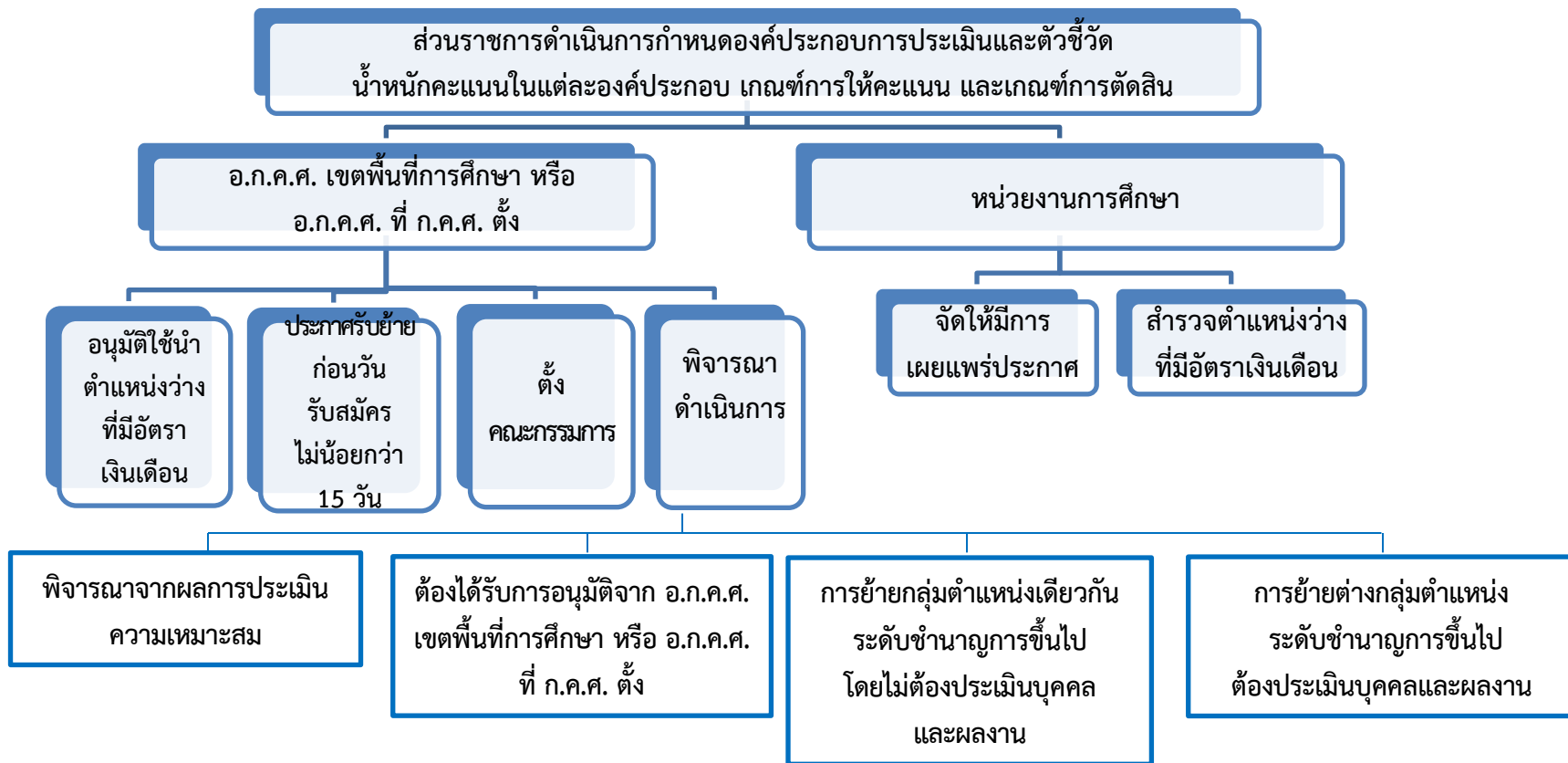
NEWS

การย้ายเพื่อความเหมาะสม  
และประโยชน์ในการบริหาร  
จัดการในหน่วยงานการศึกษา  
เป็นการย้ายเพื่อประโยชน์  
ในการบริหารจัดการ  
ในหน่วยงานการศึกษา

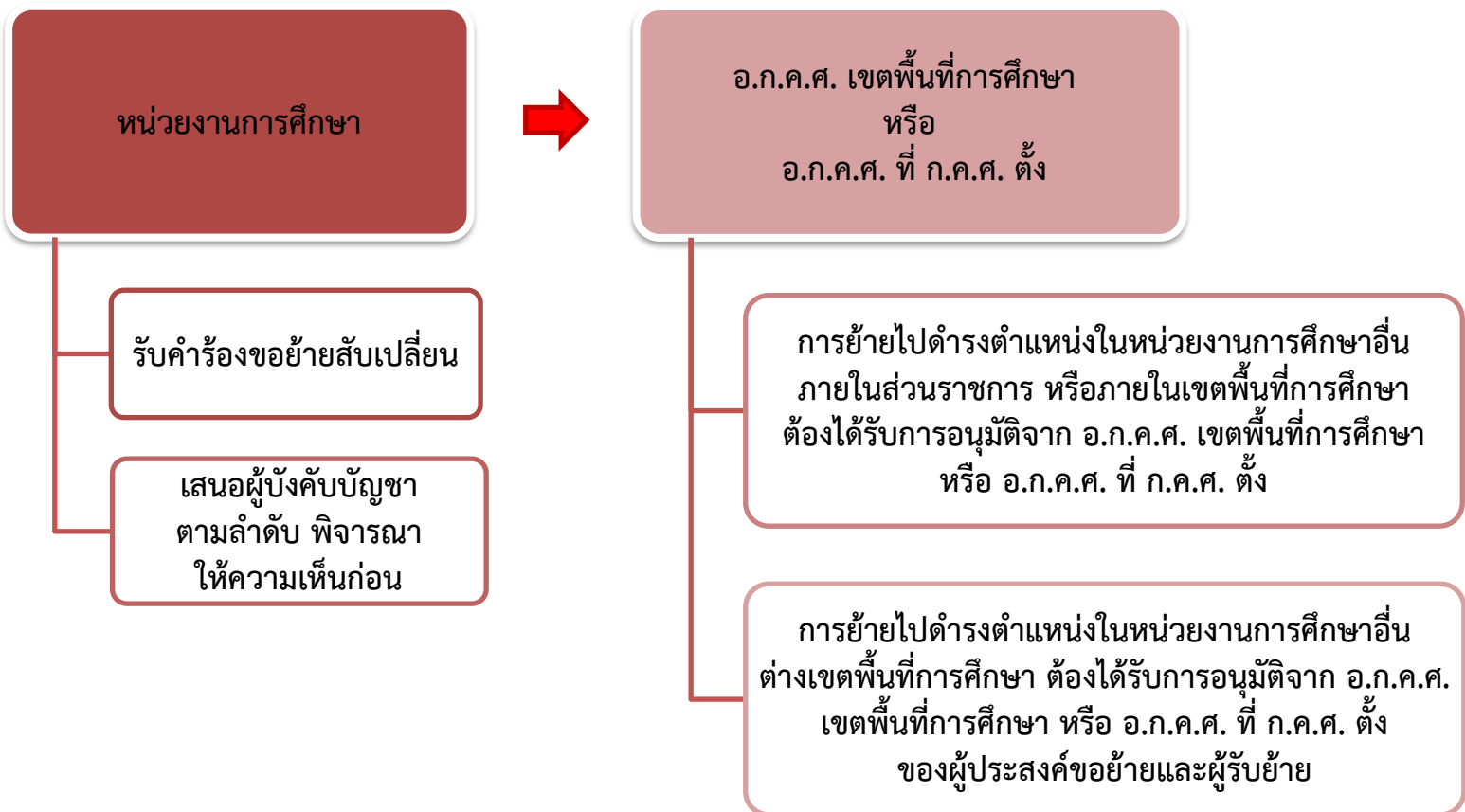




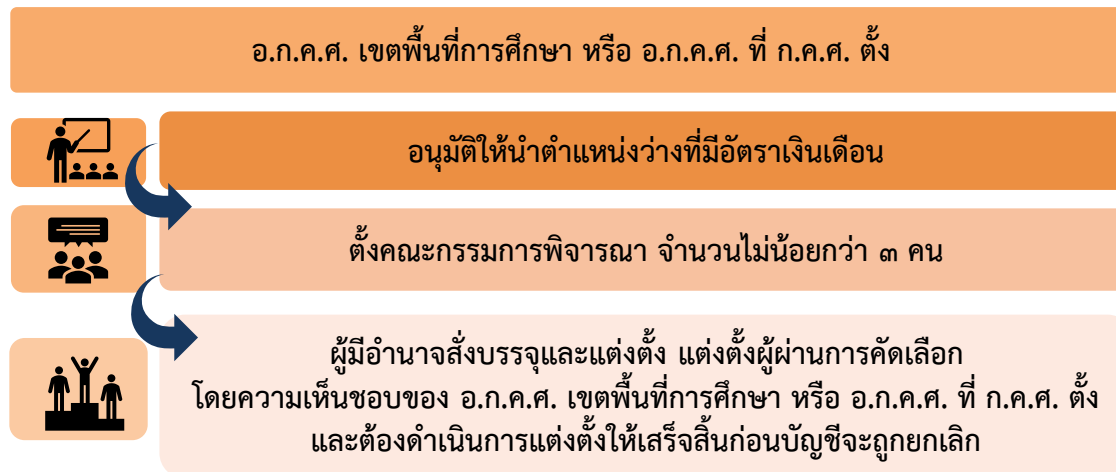
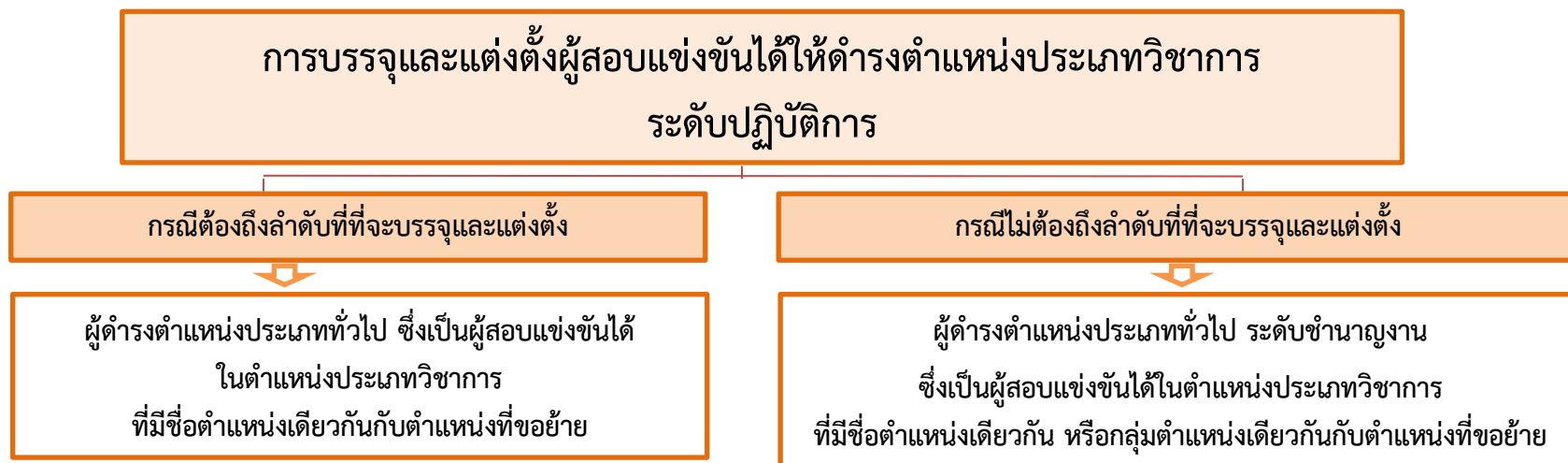
# กรณีที่ ๑ การย้ายไปดำรงตำแหน่งว่างที่มีอัตราเงินเดือน



## กรณีที่ ๒ การย้ายสับเปลี่ยน

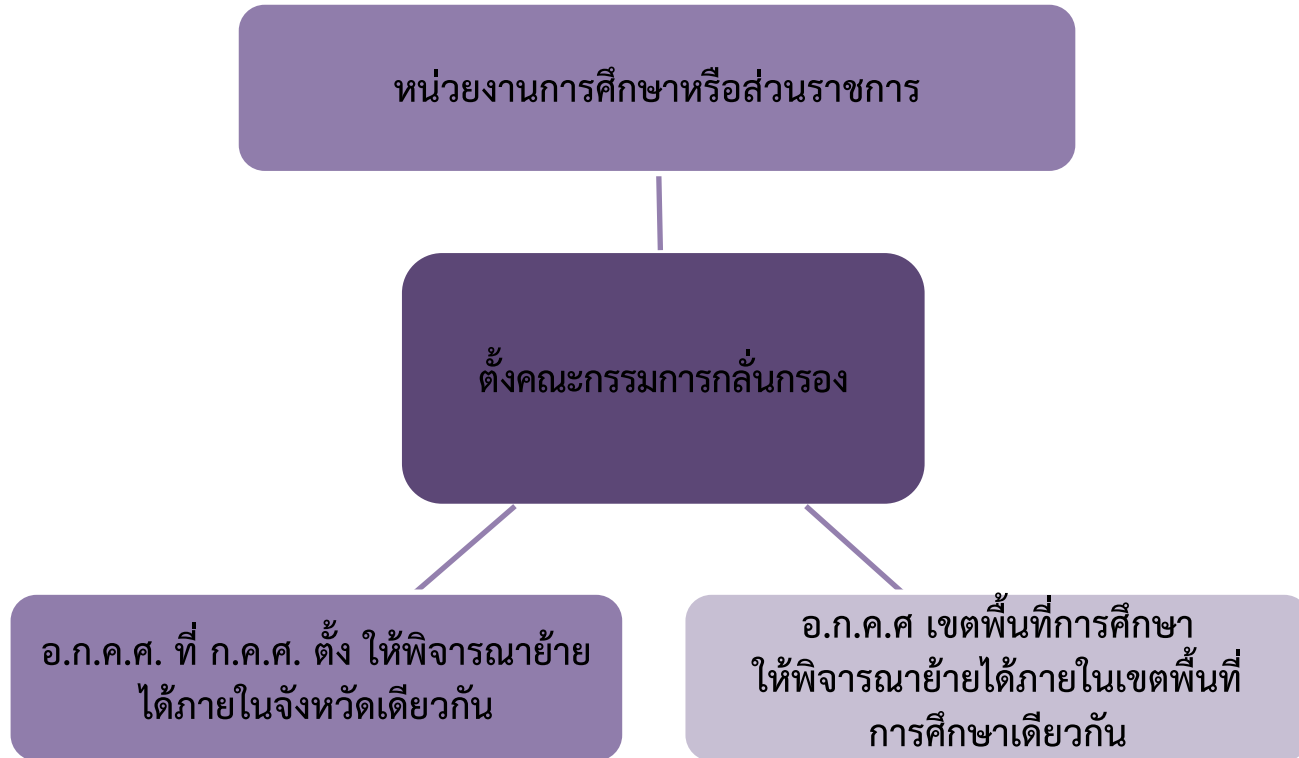


## กรณีที่ ๓ การย้ายตามผลการสอบแข่งขัน

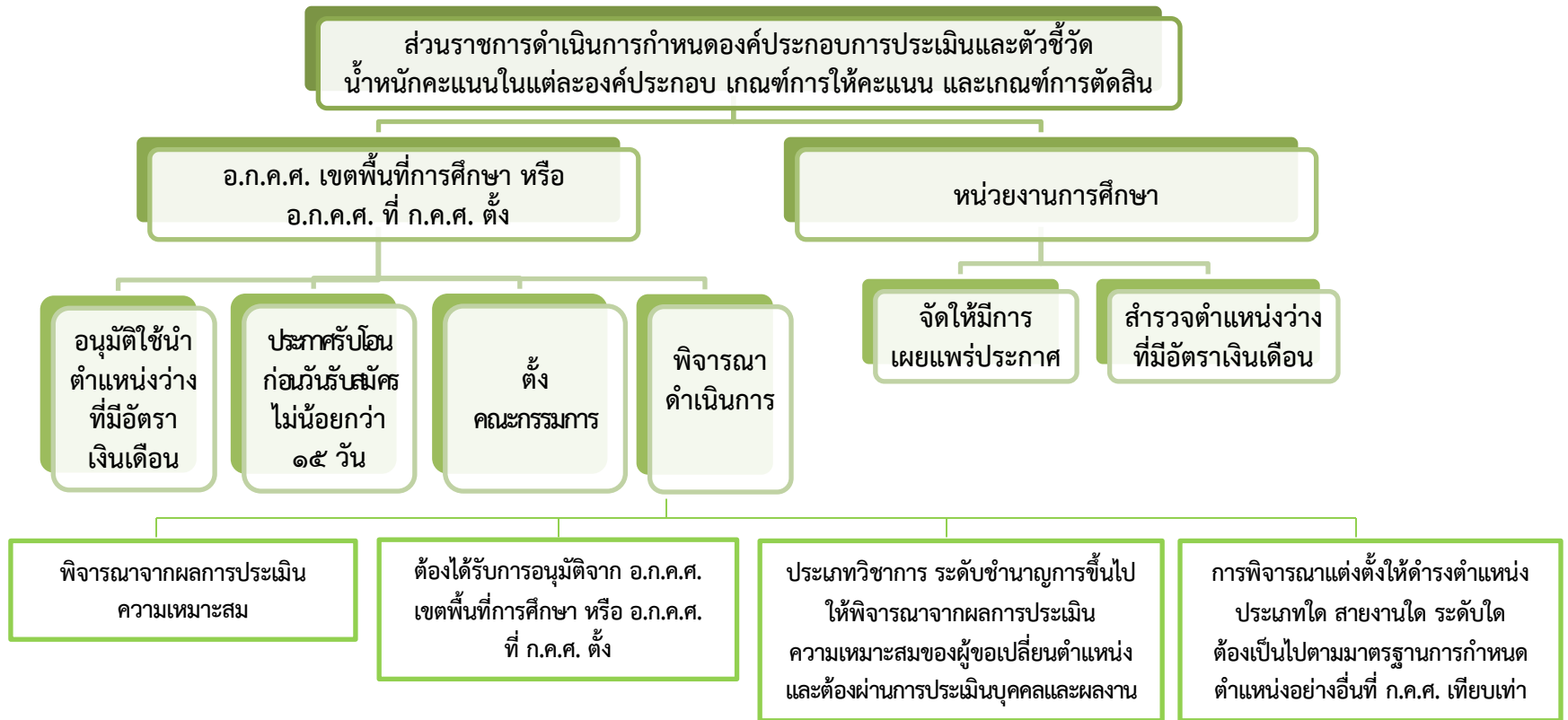




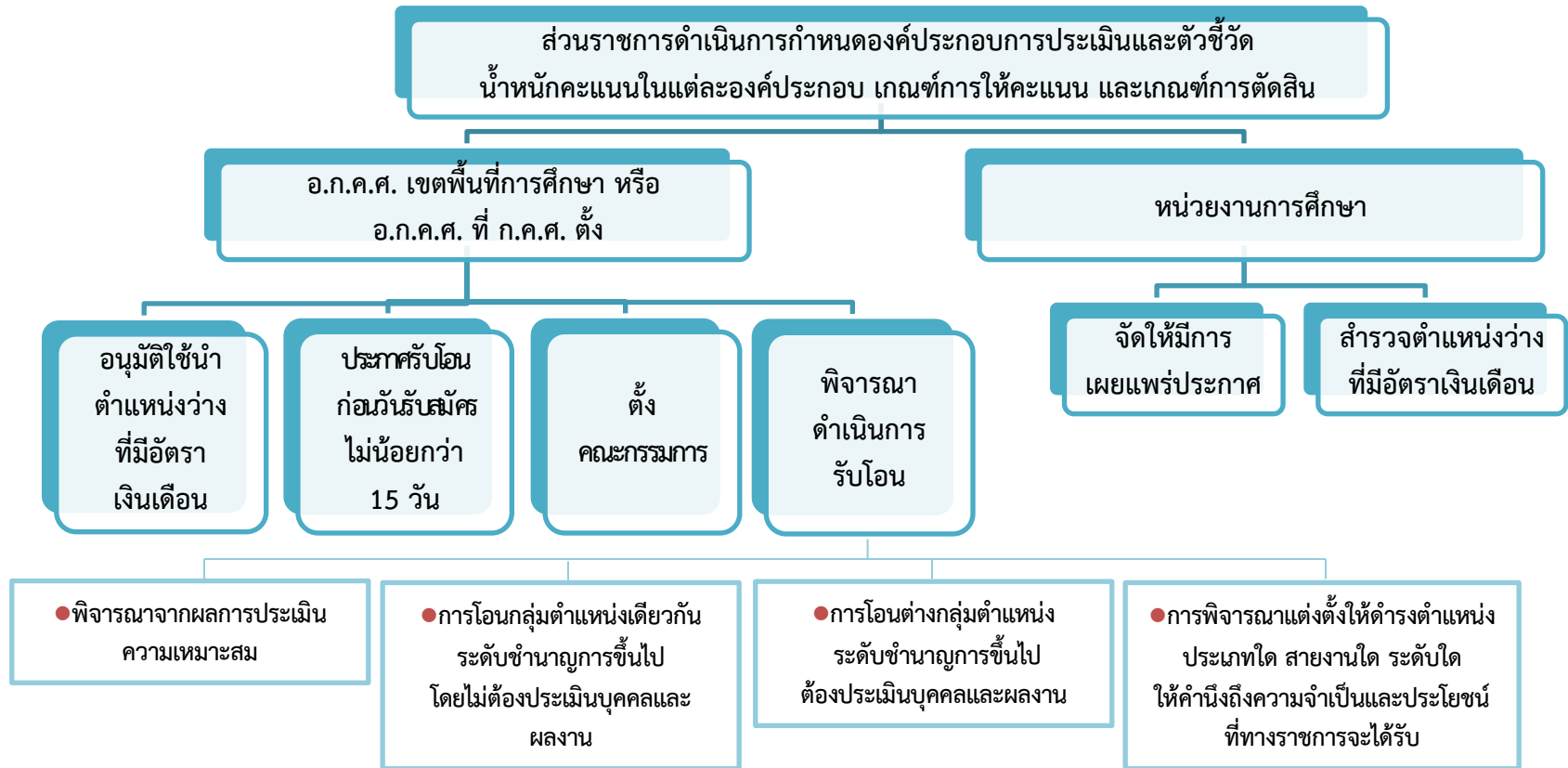
## กรณีที่ ๔ การย้ายเพื่อความเหมาะสมและประโยชน์ในการบริหารจัดการ ในหน่วยงานการศึกษา



# การเปลี่ยนตำแหน่ง



# การโอน





# การบรรจุและแต่งตั้ง

กรณีการย้าย หรือการเปลี่ยนตำแหน่ง ให้ผู้มีอำนาจตามมาตรา ๕๓ มีคำสั่งบรรจุและแต่งตั้ง และเมื่อออกคำสั่งแล้วให้แจ้งหน่วยงานสังกัดเดิมทราบ

กรณีการรับโอน ให้ผู้มีอำนาจตามมาตรา ๕๓ ของส่วนราชการหรือหน่วยงานการศึกษา แล้วแต่กรณี ที่จะรับโอนทำความตกลงกับผู้มีอำนาจสั่งบรรจุของส่วนราชการหรือหน่วยงานสังกัดเดิมของผู้ขอโอน พร้อมสอบถามข้อมูลตามแบบที่กำหนด ก่อนออกคำสั่งรับโอนต่อไป เมื่อออกคำสั่งแล้วให้แจ้งส่วนราชการหรือหน่วยงานสังกัดเดิมของผู้ที่ได้รับการบรรจุและแต่งตั้งสั่งให้พ้นจากตำแหน่งหน้าที่และอัตราเงินเดือนเดิม โดยให้มีผลในวันเดียวกันกับวันที่มีคำสั่งรับโอน และส่งตัวไปรับตำแหน่งใหม่ต่อไป



## ปัญหาที่พบจากการย้าย/เปลี่ยนตำแหน่ง

มีคุณสมบัติไม่ตรงตามที่ ก.ค.ศ. กำหนด  
ให้เป็นคุณสมบัติเฉพาะสำหรับตำแหน่ง

การย้ายต่างกลุ่มตำแหน่ง  
ระดับชำนาญการขึ้นไป  
ไม่ได้ประเมินบุคคลและผลงาน



หลักเกณฑ์และวิธีการโอนพนักงานส่วนท้องถิ่น  
และข้าราชการอื่น มาบรรจุและแต่งตั้งเป็นข้าราชการครู  
และบุคลากรทางการศึกษา ตำแหน่งบุคลากร  
ทางการศึกษาอื่นตามมาตรา ๓๘ ค. (๒)

(หนังสือสำนักงาน ก.ค.ศ. ที่ ศธ ๐๒๐๖.๕/ว ๑๓ ลงวันที่ ๒๓ มีนาคม ๒๕๖๖)

พนักงานส่วน  
ท้องถิ่นและ  
ข้าราชการอื่น



ข้าราชการครูและบุคลากร  
ทางการศึกษา ตำแหน่ง  
บุคลากรทางการศึกษาอื่น  
ตามมาตรา ๓๘ ค.(๒)



๑. ประเภททั่วไป
๒. ประเภทวิชาการ



ต้องเป็นตำแหน่งว่างที่มี  
อัตราเงินเดือน และมีใช่เป็น  
ตำแหน่งที่รอการเลิกหรือยุบ

ต้องไม่มีบัญชี  
ผู้สอบแข่งขันได้  
หรือ  
บัญชีผู้ได้รับ  
คัดเลือก

มีคุณสมบัติ  
ตรงตามคุณสมบัติ  
เฉพาะสำหรับตำแหน่ง

ข้อกำหนด  
ในการโอน  
และแต่งตั้ง

ต้องได้รับความยินยอมจาก  
ต้นสังกัดเดิม

ให้ได้รับเงินเดือน  
เท่าเดิม / ตามหลักเกณฑ์  
และวิธีการที่ ก.ค.ศ.  
กำหนด





ผู้ขอโอนต้องมีคุณสมบัติ ดังนี้

ไม่เคยถูกศาลพิพากษา  
ลงโทษทางอาญา

ไม่เคยกระทำผิดวินัย/จรรยาบรรณ/  
ถูกสอบสวน

ไม่อยู่ระหว่างทดลองปฏิบัติ  
หน้าที่ราชการ

คุณสมบัติทั่วไปตามมาตรา ๓๐/  
คุณสมบัติเฉพาะสำหรับตำแหน่ง

บรรจุและแต่งตั้ง  
จากผลการสอบแข่งขัน  
ในประเภทตำแหน่งเดียวกัน

ไม่เคยเป็นบุคคลล้มละลาย





ผู้ขอโอนต้องได้รับความยินยอมให้โอนจากผู้มีอำนาจสั่งบรรจุและแต่งตั้ง  
ของส่วนราชการหรือหน่วยงานต้นสังกัดเดิม

ต้องไม่มีบัญชีผู้สอบแข่งขันได้ หรือบัญชีผู้ได้รับคัดเลือก ตำแหน่งบุคลากรทางการศึกษาอื่น  
ตามมาตรา ๓๘ ค. (๒) ซึ่งรอการบรรจุและแต่งตั้ง

ตำแหน่งที่จะใช้รับโอนต้องเป็นตำแหน่งตามกรอบอัตรากำลังที่ ก.ค.ศ. กำหนด

การให้ได้รับเงินเดือนให้ได้รับเงินเดือนเท่าเดิม กรณีที่เงินเดือนสูงกว่าขั้นสูงของระดับตำแหน่งที่จะแต่งตั้ง  
ให้ได้รับเงินเดือนไม่สูงกว่าขั้นสูงของระดับถัดไปไม่เกินหนึ่งระดับ ตามหลักเกณฑ์และวิธีการที่ ก.ค.ศ. กำหนด



ส่วนราชการดำเนินการกำหนดองค์ประกอบการประเมินและตัวชี้วัด  
น้ำหนักคะแนนในแต่ละองค์ประกอบ เกณฑ์การให้คะแนน และเกณฑ์การตัดสิน

อ.ก.ค.ศ. เขตพื้นที่การศึกษา หรือ  
อ.ก.ค.ศ. ที่ ก.ค.ศ. ตั้ง

หน่วยงานการศึกษา

อนุมัติให้นำ  
ตำแหน่งว่างที่มีอัตรา  
เงินเดือน

ประกาศรับโอน  
ก่อนวันรับสมัคร  
ไม่น้อยกว่า  
๑๕ วัน

ตั้ง  
คณะกรรมการ

พิจารณา  
ดำเนินการ  
รับโอน

จัดให้มีการเผยแพร่  
ประกาศ

สำรวจตำแหน่งว่าง  
ที่มีอัตราเงินเดือน

ประเภททั่วไป ประเภทวิชาการ  
ระดับปฏิบัติการ ให้พิจารณา  
จากผลการประเมินความเหมาะสม  
ของผู้ขอโอน

ประเภทวิชาการ ระดับชำนาญการขึ้นไป  
ให้พิจารณาจากผลการประเมิน  
ความเหมาะสมของผู้ขอโอน และต้องผ่าน  
การประเมินบุคคลและผลงาน

การพิจารณาแต่งตั้งให้ดำรงตำแหน่งใด  
ระดับใด ต้องเป็นไปตามมาตรฐาน  
การเปรียบเทียบตำแหน่งฯ



## การบรรจุและแต่งตั้ง

ผู้มีอำนาจตามมาตรา ๕๓ ทำความตกลงกับผู้ที่มีอำนาจสั่งบรรจุ  
ของส่วนราชการหรือหน่วยงานสังกัดเดิมของผู้ขอโอน  
ก่อนออกคำสั่งรับโอนต่อไป แล้วให้แจ้งส่วนราชการหรือ  
หน่วยงานสังกัดเดิมของผู้ที่ได้รับการบรรจุและแต่งตั้ง  
สั่งให้พ้นจากตำแหน่งหน้าที่และอัตราเงินเดือนเดิม โดยให้  
มีผลในวันเดียวกันกับวันที่มีคำสั่งรับโอน และส่งตัวไปรับ  
ตำแหน่งใหม่ต่อไป



# ปัญหาที่พบจากการรับโอน

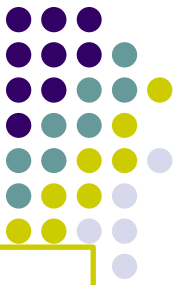


คุณสมบัติไม่ตรงตามที่ ก.ค.ศ. กำหนดไว้  
ให้เป็นคุณสมบัติเฉพาะสำหรับตำแหน่ง และ  
เงื่อนไขอื่นๆ

ผู้ขอโอนไม่ได้เป็นผู้ได้รับการบรรจุแต่งตั้ง  
จากผลการสอบแข่งขัน

รับโอนต่างกลุ่มระดับชำนาญการขึ้นไป  
ไม่ได้ประเมินบุคคลและผลงาน

## กรณีศึกษา



นายมาริโอ้ บรรจุและแต่งตั้งเป็นตำแหน่ง ๓๘ ค. (๒) ในสำนักงานเขตพื้นที่การศึกษา ประสงค์จะไปทำงานที่สำนักงานศึกษาธิการจังหวัด เป็นการย้าย/เปลี่ยนตำแหน่ง/โอน โดยใช้หลักเกณฑ์และวิธีการใด

นางสาวลลิตา บรรจุและแต่งตั้งเป็นข้าราชการพลเรือน ในสำนักงาน ก.ค.ศ. ประสงค์จะไปทำงานที่สำนักงานเขตพื้นที่การศึกษา เป็นการย้าย/เปลี่ยนตำแหน่ง/โอน โดยใช้หลักเกณฑ์และวิธีการใด

นางสาวจีชู จบคุณวุฒิ ม.๖, บธ.บ. (การจัดการทั่วไป) และ ศศ.บ. (การเงินการธนาคาร) ดำรงตำแหน่งเจ้าพนักงานธุรการ ระดับชำนาญงาน ในเทศบาลตำบล ประสงค์จะไปทำงานตำแหน่งเจ้าพนักงานธุรการ ที่สำนักงานเขตพื้นที่การศึกษา ได้หรือไม่ หากไปได้ต้องดำเนินการตามหลักเกณฑ์และวิธีการใด



# การกำหนดตำแหน่ง

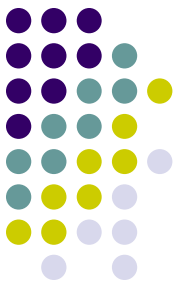
การกำหนดตำแหน่งบุคลากรทางการศึกษาอื่นตามมาตรา ๓๘ ค. (๒) จะต้องกำหนดให้ครอบคลุมค่าตอบแทนเฉลี่ยของประเภท และระดับตำแหน่ง เช่น

การกำหนดตำแหน่งประเภทวิชาการ ระดับชำนาญการพิเศษ จะต้องนำตำแหน่งประเภทวิชาการ ระดับชำนาญการพิเศษ ด้วยกันมากำหนด ยกเว้นตำแหน่งที่ได้รับเงินเพิ่มสำหรับ ตำแหน่งที่มีเหตุพิเศษ ให้รวมเงินเพิ่มในการคำนวณ ค่าตอบแทนเฉลี่ยด้วย เช่น

๑) ตำแหน่งนักทรัพยากรบุคคล ระดับชำนาญการพิเศษ สามารถนำมากำหนดในตำแหน่งนักจัดการงานทั่วไป ระดับชำนาญการพิเศษ

๒) ตำแหน่งนักทรัพยากรบุคคล ระดับชำนาญการพิเศษ ไม่สามารถนำมากำหนดในตำแหน่งนิติกร ระดับ ชำนาญการพิเศษ เนื่องจากเป็นตำแหน่งที่ได้รับเงินเพิ่ม สำหรับตำแหน่งที่มีเหตุพิเศษ จึงไม่ครอบคลุมค่าตอบแทนเฉลี่ย

# การตัดโอนอัตราเงินเดือน



กรณีการตัดโอนอัตราเงินเดือนของตำแหน่งที่ว่าง และตัดโอนอัตราเงินเดือนตามตัวไปเป็นอัตราเงินเดือนสำหรับตำแหน่งที่ ก.ค.ศ. กำหนดขึ้นใหม่ สามารถดำเนินการได้ หากเป็นการตัดโอนภายในส่วนราชการเดียวกัน

ข้อพึงระวัง เมื่อตัดโอนอัตราเงินเดือนไปกำหนดในตำแหน่งอื่นแล้ว จะไม่อาจตัดโอนอัตราเงินเดือนจากตำแหน่งอื่น ๆ มากำหนดเป็นอัตราเงินเดือนสำหรับตำแหน่งว่างที่ไม่มีอัตราเงินเดือนดังกล่าวนั้น เนื่องจากเป็นกรณีการฟื้นฟูอัตราว่างจะต้องนำเสนอสำนักงานคณะกรรมการการศึกษาขั้นพื้นฐาน เพื่อขอทำความตกลงกับสำนักงานงบประมาณ



# ขอบคุณ



สำนักงานคณะกรรมการข้าราชการครูและบุคลากรทางการศึกษา

[www.otepec.go.th](http://www.otepec.go.th)